



Республика Карелия
Администрация Кондопожского
муниципального района

пл. Ленина, д. 1, г. Кондопога, 186220
тел. (8-814 51) 79452 факс: (8-814 51) 78115

E-mail: kondadm@onego.ru

Интернет-сайт: <http://ansu.kondopoga.ru>

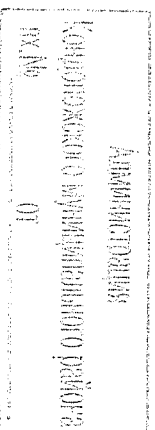
от 30.09.2019 № 13-31- *0236*
На № От

Министерство финансов Республики
Карелия
Республика Карелия, г. Петрозаводск, пр.
Ленина, д. 19

Администрация Кондопожского муниципального района согласно п. 2.1.1. соглашения о предоставлении дотации на выравнивание бюджетной обеспеченности муниципальных районов бюджету Кондопожского муниципального района в 2019 году от 28.02.2019 № 1 направляет в Ваш адрес аналитическую записку по оценке бюджетной и социальной эффективности представленных налоговых льгот поселениями Кондопожского муниципального района за 2018 год.

Глава Администрации
Кондопожского муниципального района

В.М. Садовников



Испол. Маслякова Анна Сергеевна
Тел. 8-964-318-91-28
E-mail: 51@kmt10.ru

Аналитическая записка
финансового управления Администрации Кондопожского
муниципального района
по оценке бюджетной и социальной эффективности предоставляемых
налоговых льгот поселениями Кондопожского муниципального района
за 2018 год.

Оценка бюджетной и социальной эффективности предоставляемых налоговых льгот в виде предоставления налоговых льгот по земельному налогу и налогу на имущество физических лиц проведена по результатам мониторинга потерь бюджетов поселений Кондопожского муниципального района, осуществляемого в соответствии с постановлениями Администраций поселений Кондопожского муниципального района «Об утверждении Порядка оценки бюджетной и (или) социальной эффективности установленных (планируемых к предоставлению) налоговых льгот по местным налогам» за 2018 год.

Оценка эффективности предоставления налоговых льгот проводится в целях оптимизации перечня действующих налоговых льгот, а также обеспечения оптимального выбора категорий налогоплательщиков и видов деятельности для предоставления поддержки в форме налоговых льгот, снижения ставок (коэффициентов) и осуществляется в разрезе следующих критериев:

- бюджетная эффективность;
- социальная эффективность.

Для оценки использованы данные Межрайонной ИФНС России №9 по Республике Карелия.

В соответствии с Решениями Советов поселений Кондопожского муниципального района «О земельном налоге на территории поселений» утверждены налоговые льготы по налогу на имущество физических лиц:

1. Льгота, предоставленная категории налогоплательщиков, перечисленные в пункте 5 статьи 391 Налогового кодекса РФ (часть вторая) - освобождение от уплаты налога;

2. Льгота предоставленная учреждениям, приобретенным (предоставленным) для размещения объектов дошкольного, начального, общего и среднего (полного) общего образования, для размещения объектов здравоохранения, для размещения объектов культуры, для размещения объектов физической культуры и спорта – снижение ставки по налогу до 0,3 (по Кондопожскому городскому поселению);

3. Льгота, предоставленная муниципальным учреждениям, их структурным подразделениям, финансируемые из районного бюджета и бюджета сельского поселения в отношении земельных участков, предоставленных для непосредственного выполнения возложенных на эти учреждения функций; Органам местного самоуправления в отношении земельных участков, предоставленных для непосредственного выполнения возложенных на эти органы полномочий – освобождение от уплаты налога (по сельским поселениям).

В соответствии с Решениями Советов поселений Кондопожского муниципального района «Об установлении и введении в действие на территории поселений налога на имущество физических лиц» утверждены налоговые льготы по налогу по следующим категориям:

1. Льгота, предоставляемая категориям налогоплательщиков, установленным федеральным законодательством Российской Федерации –освобождение от уплаты налога;

2. Льгота, предоставляемая категориям, установленным нормативными правовыми актами представительных органов местного самоуправления - льготы предоставляются, если суммарная инвентаризационная стоимость объектов налогообложения составляет до 300 тыс. руб. - 0,1%, свыше 300 до 500 тыс. руб. - 0,3%; свыше 500 тыс. руб. - 0,5% (по Кондопожскому городскому поселению);

3. Льгота, предоставляемая категориям, установленным нормативными правовыми актами представительных органов местного самоуправления - до 0,1% в отношении жилых домов, частей жилых домов, квартир, частей квартир, комнат; Объектов незавершенного строительства в случае если проектируемым назначением таких объектов является жилой дом; единых недвижимых комплексов, в состав которых входит хотя бы один жилой дом; гаражей и машино-мест, в том числе расположенных в объектах налогообложения, указанных в подпункте 2 настоящего пункта; хозяйственных строений или сооружений, площадь каждого из которых не превышает 50 квадратных метров и которые расположены на земельных участках, предоставленных для ведения личного подсобного, дачного хозяйства, огородничества, садоводства или ИЖС; до -2% в отношении объектов налогообложения, включенных в перечень определяемый в соответствии с п.7 статьи 378.2, абзацем вторым пункта 10 статьи378.2 Налогового Кодекса Российской Федерации; - до 2% в отношении объектов налогообложения, кадастровая стоимость каждого из которых не превышает 300 млн. руб.; - до 0,5% в отношении прочих объектов налогообложения.

Налоговые доходы бюджетов поселений за 2018 год составили сумму 132 587,91 тысяч рублей (2017 год – 135 509,79 тысяч рублей), в том числе налог на имущество физических лиц– 3 216,86 тысяч рублей (2017 год – 3 391,49 тысяч рублей), земельный налог -33 933,32 тысяч рублей (2017 год -32 810,83 тысяч рублей), в том числе земельный налог с организаций – 25 480,12 тысяч рублей (2017 год – 24 075,28 тысяч рублей) и земельный налог с физических лиц – 8 453,19 тысяч рублей (2017 год -8 735,55 тысяч рублей).

Сумма потерь бюджетов поселений Кондопожского муниципального района от предоставления льгот по налогам составила 6 309 тыс. рублей (Приложение № 1).

Нормативно-правовых актов о предоставлении дополнительных льгот органами местного самоуправления налогоплательщикам в 2018 году не принималось.

Начальник бюджетного отдела

Зарова

А.В. Варавва

Приложение 1

Выпадающие доходы местных бюджетов поселений Кондопожского муниципального района 2018 году

тыс. руб.

№ п/п	Наименования поселения	Льготы по налогу	Сумма, представленных льгот
1	Кондопожское городское поселение	земельный налог с юридических лиц	111,00
		земельный налог с физических лиц	518,00
		налог на имущество физических лиц	1 596,00
		земельный налог с юридических лиц	335,00
2	Гирвасское сельское поселение	земельный налог с физических лиц	165,00
		налог на имущество физических лиц	50,00
		земельный налог с юридических лиц	143,00
		земельный налог с физических лиц	74,00
3	Кедрозерское сельское поселение	налог на имущество физических лиц	21,00
		земельный налог с юридических лиц	769,00
		земельный налог с физических лиц	566,00
		налог на имущество физических лиц	168,00
4	Кончезерское сельское поселение	земельный налог с юридических лиц	0,00
		земельный налог с физических лиц	0,00
		налог на имущество физических лиц	0,00
		земельный налог с юридических лиц	167,00
5	Курортное сельское поселение*	земельный налог с физических лиц	23,00
		налог на имущество физических лиц	21,00
		земельный налог с юридических лиц	0,00
		земельный налог с физических лиц	272,00
6	Киппесельгское сельское поселение	земельный налог с физических лиц	21,00
		налог на имущество физических лиц	0,00
		земельный налог с юридических лиц	0,00
		земельный налог с физических лиц	272,00
7	Новинское сельское поселение	земельный налог с физических лиц	21,00
		налог на имущество физических лиц	0,00
		земельный налог с юридических лиц	0,00
		земельный налог с физических лиц	272,00

		налог на имущество физических лиц	24,00	
8	Петровское сельское поселение	земельный налог с юридических лиц	265,00	
		земельный налог с физических лиц	154,00	
		налог на имущество физических лиц	40,00	
		земельный налог с юридических лиц	0,00	
9	Днишпольское сельское поселение	земельный налог с физических лиц	689,00	
		налог на имущество физических лиц	138,00	
		Всего предоставлено налоговых льгот по поселениям, в т.ч.		6 309,00
		земельный налог с юридических лиц		1 790,00
		земельный налог с физических лиц	2 461,00	
		налог на имущество физических лиц	2 037,00	

* В 2018 году в ходе реорганизационных мероприятий Курортное сельское поселение преобразовалось путем объединения Петровского сельского поселения и Курортного сельского поселения